

FLENS KOMMUN

FLEN

BROGETORP

ÖVERSIKTLIG GEOTEKNISK UNDERSÖKNING DEL II

92.1208-01

1975-07-04

Postadress

Gatuadress

Telefon

Fack

162 10 VALLINGBY

Vällingbysplan 26

08-87 00 80



FLENS KOMMUN

FLÉN

BROGETORP

ÖVERSIKTLIG GEOTEKNISK UNDERSÖKNING DEL II

Bilagor: Jordprovstabell

Beteckningar för geotekniska undersökningar

Ritning 92.1208 -3 Geoteknisk karta och sektioner

UPPDRAGETS OMFATTNING

På uppdrag av Flens kommuns stadsarkitektkontor har VLAKE AB utfört översiktlig geoteknisk undersökning inom ett anvisat planområde för småhusbebyggelse i Brogetorp, Flén. Området gränsar i väster till en tidigare undersökning med samma arbetsnummer daterad 75 03 21. Underlag för undersökningen har varit förslag till stadsplan i skala 1:1 000 daterad april 1975.

FÄLTARBETE

Fältarbetet, som utförts i juni, har omfattat viktsondering samt jordprovtagning med spadborr. Borrpunkterna har karterats in på kartan efter terrängen. Berg i dagen samt bedömda fastmarksgränser har visats på den geotekniska kartan. Markytan i sektionerna har tolkats från kartan.

BESKRIVNING AV OMRÅDET SAMT JORDLAGERFÖLJD

Området utgörs till större delen av plan ängsmark omgivet av kuperad skogsmark. Inom ängsmarken består jorden under vegetationstäcket av lösa sediment av lera och silt. Torv och gyttja förekommer som ett upp till 0,8 m tjockt ytlager. Den största påträffade sedimentmaktigheten uppgår till 5,0 m (bpkt 13). Sedimenten vilar på friktionsjord sannolikt morän. Området är delvis sankt och avvattnas österut via ett dike. Grundvattenytan, som erhöles i spadborrhål, låg vid tiden för fältarbetet 0,3-0,8 m under markytan. Ovanför fastmarksgränsen består jorden i allmänhet av morän. Moränen är blockig i ytan. Berg i dagen har påträffats i sydväst.

GRUNDLÄGGNING

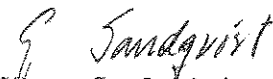
Inom sedimentområdet måste all bebyggelse grundläggas på fast botten med stödpålar och/eller plintar. Eftersom området måste fyllas ut för att över huvud taget kunna nyttjas kommer marken att sätta sig vilket innebär att även ledningar sannolikt måste grundläggas på fast botten antingen med pålar eller genom urgrävning av den lösa leran. Sättningar kommer att bli förhållandevis stora och kommer att medföra återkommande justeringsåtgärder på belagda ytor.

Inom områdets övriga delar d v s randzonerna samt de båda mindre fastmarkspartierna kan grundläggning ske på normalt sätt med plattor. Längs den sydvästra kanten innebär dock markens lutning begränsning i användbarheten.

Sammanfattningsvis kan konstateras att eftersom så stor del av området har svåra grundläggningsproblem till följd av den lösa leran och bebyggelse inom övriga delar blir förhållandevis dyrbar till följd av lutningsförhållandena och blockförekomsten bör området i sin helhet undvikas för bebyggelse.

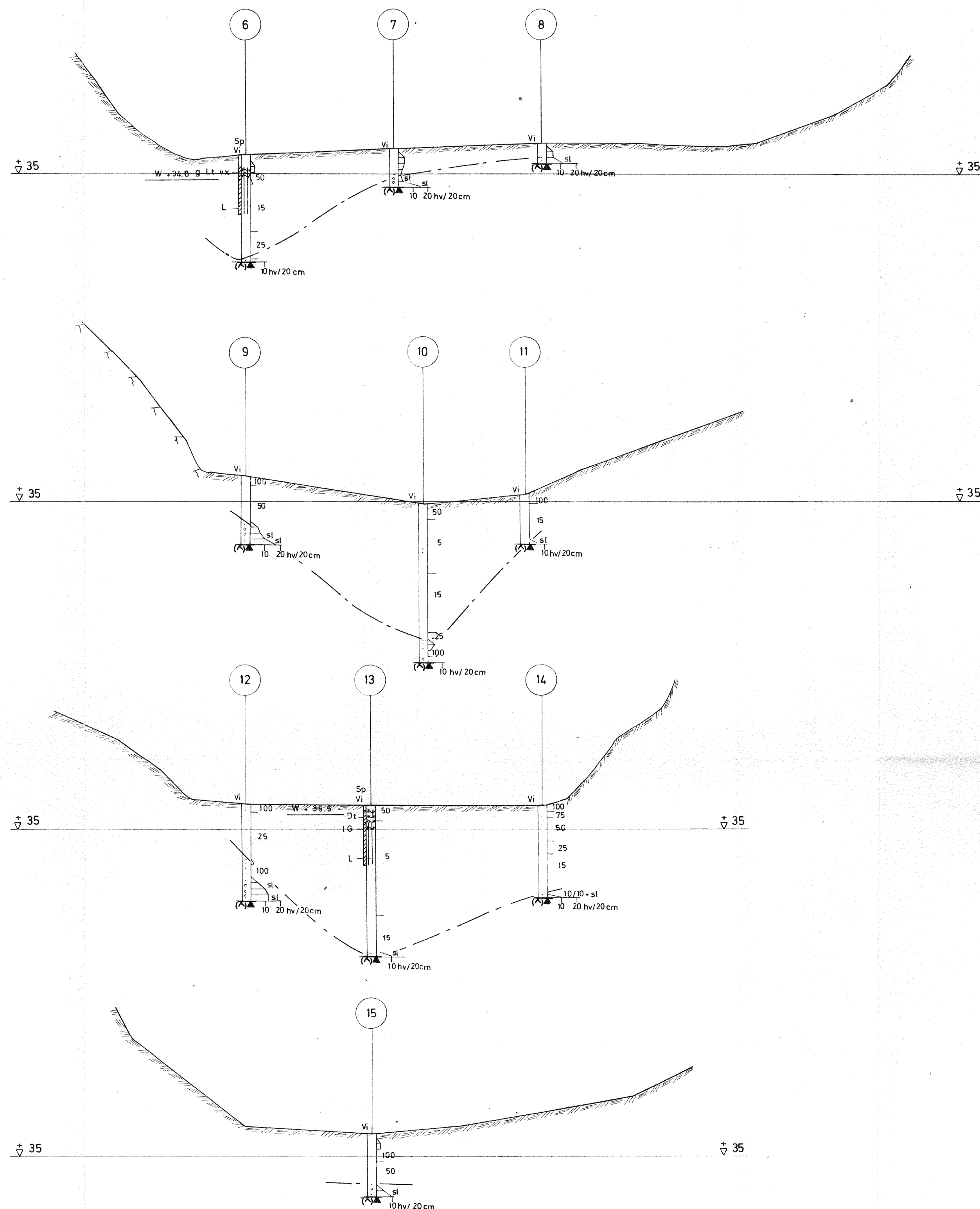
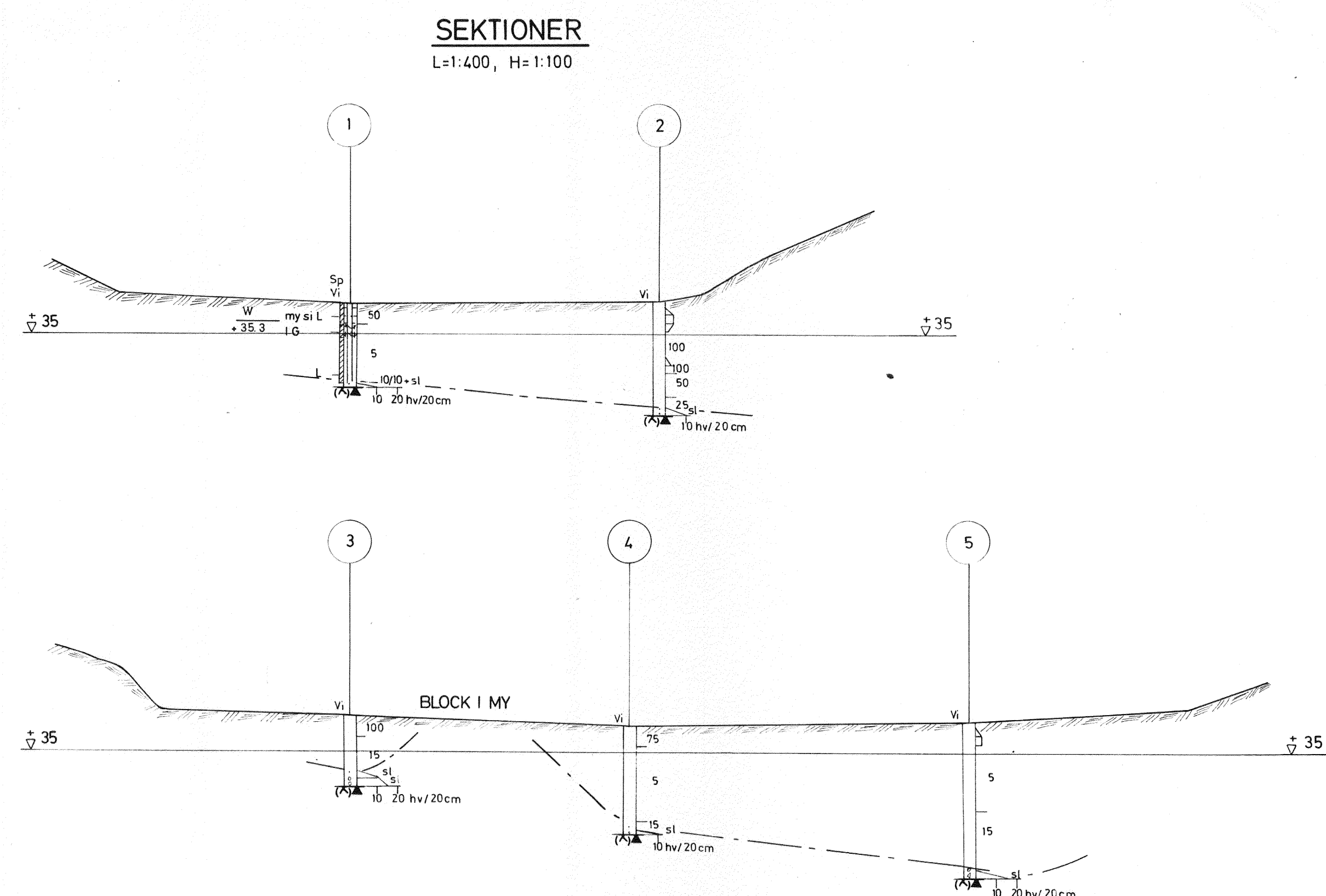
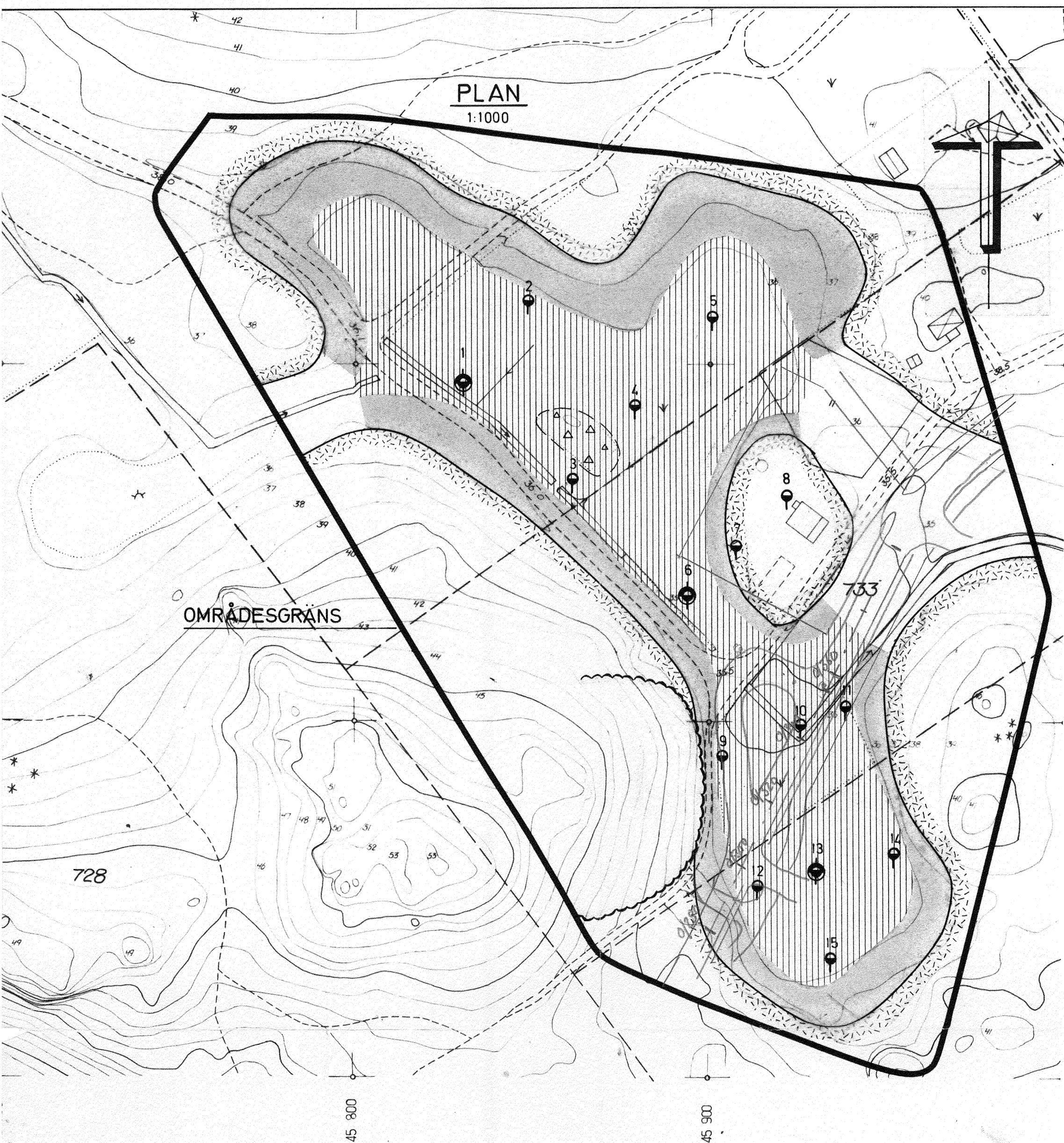
Stockholm 1975-07-04

VIAK AB


Göran Sandqvist

JORDPROVSTABELL

Sektion eller borrhåls nr	Provtags- nings- djup m	Gäller mellan djupen m	Geologisk benämning	Tjälfar- lighets- grad
1	0,3	0,0-0,5	Brun mullrik siltig lera	III
	0,7	0,5-0,8	Brun lerig gyttja torrskorpekaraktär	II
	1,8	0,8-2,0	Grå lera	II
6	0,6	0,4-0,8	Grå rostfläckig gyttjig torrskorpelera med växt- delar	II
	1,8	0,8-2,0	Grå lera	II
13	0,4	0,2-0,6	Brun dytorv	-
	0,8	0,6-1,0	Grön lerig gyttja torrskorpekaraktär	II
	1,8	1,0-2,2	Grå lera	II



BETECKNINGAR

I PLAN :

- BERG I DAGEN
- BLOCKIG MARK
- FAST MARK
- < 1 m LÖSA SEDIMENT
- > 1 m " " "

I SEKTION :

- NUVARANDE MARKYTA, BERG
 - JORD
 - BEDÖMD GRÄNS TILL FAST LAGRAD FRIKTIONSJORD
- TOLKADE FRÅN GRUNDKARTAN

VIAK AB		FLENS KOMMUN	
KONSTRUERAD U. ELTHAMMAR		BROGETORP	
GRANSKAD <i>[Signature]</i>		ÖVERSIKTIG GEOTEKNISK UNDERSÖKN.	
STOCKHOLM		PLAN OCH SEKTIONER	
ARBETSNUMMER 92-1208		RITNINGNUMMER 3	
DEN 4. 7. 75		SKALA L=1:400 H=1:100	